

令和4(2022)年1月

第127号



社会福祉法人 松友福社会

まつとも ふくしかい

社会福祉法人 松友福社会

広報 すなみ



新年賀意



理事・評議員名簿

理事長

松尾 恵輔

理事

松尾 怜子
横山 元成
峯岡 俊徳
西原 隆夫
里村 学

監事

坂井 元也
檜山 仁志

評議員

金久 昌成
竹上 照久
井藤 善人
陶八 千枝
藤井 啓文
久保田 たつ江
山本 誠司



新年明けましておめでとうございます。

皆様には健やかに新年をお迎えのことお慶び申し上げます。

昨年も新型コロナウイルス感染症の影響により、面会制限等、ご利用者ならびにご家族の皆様にはご不便とご迷惑をおかけしました。秋口あたりから感染状況が落ち着いてきた際には面会制限を緩和し、対面での面会を再開したところ大変喜んでいただきました。しかしながら新たな変異株「オミクロン株」の台頭もあり、次の波が来れば再び制限せざるを得ない状況に変わりありません。引き続き徹底した感染対策を行って安心安全な施設運営に心がけてまいります。

さて令和3年は介護報酬改定が行われました。「感染症や災害への対応力強化」「地域包括ケアシステムの推進」「自立支援・重度化防止の取組の推進」「介護人材の確保・介護現場の革新」「制度の安定性・持続可能性の確保」の5つを軸としています。それらへの対応として、各種委員会の開催、指針の整備、研修及びシミュレーシ

ン訓練の実施、計画等の策定、科学的介護推進のための準備、安全管理担当者の設置及び研修等、様々な取り組みを実施してまいりました。すぐに効果を発揮すべき取組もあれば、効果が現れるのに時間を要するものもあり、まだ着手できていないものもあります。引き続きしっかりと取り組み、ご利用者への安全かつ質の高い介護の推進を図ってまいります。



特別養護老人ホーム すなみ荘
施設長 里村 学

一昨年から進めております、すなみ荘移転建て替え工事については躯体も2階まで立ち上がり、目に見える形となってまいりました。新年度移転に向けて引き続き安全に留意しながら進めてまいります。ご協力のほどよろしくお願いいたします。

結びに令和4年が皆様にとって素晴らしい1年となりますよう、また1日も早くコロナ禍が終息し、元の生活が戻り笑顔が絶えない1年となりますよう心から祈念し、新年のご挨拶といたします。

すなみ荘 新築移転工事進捗状況



すなみ荘の新築移転工事を着工して、はやいもので半年が経過しました。

地盤の基礎工事が無事終わり、現在は鉄筋を入れて建物を上へ上へと立てていく工事が始まっております。1階には事務室他、厨房、会議室、そして、特養と一緒に移転予定の居宅介護事業所などが入り、2・3階はご利用者の生活フロアになります。

立ち上げ工事期間中はクレーンやミキサー車などの大きな重機や車両などが建設現場を行き交います。工事期間中、近隣の皆様にご迷惑をお掛けいたしますが、安全には十分に配慮して作業を進めて参ります。

新型コロナウイルスによる物資の供給不足が心配ですが、何はともあれ事故等無く、無事に建設が進んでいければと願っています。

介護老人福祉施設サービス評価【施設設備環境】

項目名	設問	評価	具体的な実施内容
(2) 施設内環境衛生			
① 清掃・清潔	施設は清潔ですか。	B	快適な生活環境に必要な修繕と美化活動に取り組んでいます。
② 施設内安全への配慮	事故防止のために、常に床や段差、照明などの環境の安全性に気を配っていますか。	B	事故からご利用者を守るために必要な体制づくりを行い未然防止に向けた取り組みや環境整備を行っています。



特別養護老人ホームすなみ荘

ご利用者の日常



運動会

クリスマス会



干し柿づくり

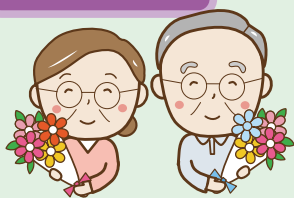


調理実習

敬老会

行事予定 特養

- 1月 抹茶会
- 2月 節分(豆まき)・調理実習
- 3月 茶話会・彼岸法要



祝
百歳

祝
百歳

祝
百歳



すなみ荘デイサービスセンター

カップインボール



レクリエーション

レクリエーションは皆で一緒に楽しめるようになりました！隣の方と笑顔で協力したり、真剣な顔で競い合ったりして楽しみました。

ラジオ体操



優勝



えい！

玉入れ



狙って～

エイエイオー！

運動会

的当て



軽作業



デイサービスで作った枝豆が沢山できました！皆さん手を真っ黒にしながら手伝ってくれました。ありがとうございました！

優勝めでとう

表彰式



風船ゲーム

風船ゲームは最後に職員がお尻で風船をパン！と割るので皆で大盛り上がりです。玉入れも夢中になり、ついつい立ってしまう人も…。今年もコロナ対策を行いながらの運動会でしたが、楽しくできました！

健康教室



健康教室ではインフルエンザについて学びました。看護員の話皆さん真剣に聞いておられました。

すなみ荘デイサービスセンターは、一日体験利用・見学を行っています。ご希望の方は、担当ケアマネまたはすなみ荘デイサービスセンターへご連絡ください。

連絡先：69-3268
担当：青野



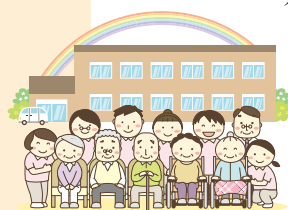
居宅介護支援自己評価表 すなみ荘

項目	評価
啓発活動	実施
地域内の関係機関・関係団体との連携	実施
介護保険制度の目的に関する説明	実施
介護支援専門員の役割の説明	実施

高齢者向けの住まい紹介 (介護保険以外)

有料老人ホームとは

入浴・排せつ・食事等の介護の提供やその他日常生活上の便宜としての洗濯・掃除等の家事、健康管理などを行う施設です。



アルバム



ブドウにリンゴ…、今回は秋の実りを作りました。「きれいな色ね」「おいしそう!」「上手にできた?」皆さん喜んで集中して作られました。

作品作り



ミニ調理実習

抹茶のケーキ



完成

たくさん作ったよ



コロナで中止していたため、久しぶりの調理実習でした!手慣れた様子で切ったり盛り付けたり!皆で協力して美味しくできました!



敬老会

敬老会では身長と握力の測定を行いました。「なんぼになったかの?」「背が低くなっている!」職員作成のウェルカムボードとプレゼントのお花も可愛らしいと好評でした!

行事予定 デイ

- 1月 防災訓練(火災避難訓練)
- 2月 節分・人権学習
- 3月 ひな祭り・ミニ調理実習
- 4月 花見

通所介護サービス自己評価

(すなみ荘デイサービスセンターでは介護サービス提供の向上を図るため自己評価を実施しています。)

自己評価	○…実施できている △…実施できているが不十分 ×…実施できていない
利用者の意向の尊重	サービスの提供にあたって、利用者・家族の意向をできる限り尊重するよう努めていますか。 ○
サービス提供の事前準備	サービス提供前に、準備・確認を行っていますか。 ○



すなみ荘居宅介護支援事業所

コロナ禍で様々な制限があると思いますが、このような場合は、定期的に家族へ連絡を取り、会話から心境や体調をうかがったり、介護サービスを利用してある場合には、担当のケアマネジャー等から体調や暮らしの中で生じた変化など報告しあってはいかがでしょうか。

違和感に気づいたら、まずはかかりつけ医やケアマネジャーに相談しましょう。

- 家の中が汚い、整理整頓できていない(異臭・賞味期限切れの食材があるなど)
- 身だしなみを気にしない(髭をそらない・化粧しない)
- 料理の味付けが変わる、レパトリーが減る
- 些細な事で怒り出す、家の中でボーっとしている
- 財布の中に小銭が大量にある
- 探し物を繰り返す

★もしかして…認知症かも?★ 異変に気付くポイント

介護が始まる原因で、最も多いのが「認知症」です。もの忘れが主な症状ですが、自覚症状は少ないです。小さな変化から認知症の始まりに気づくことで、早期発見・早期治療につながる場合もあります。

おやつ
レシピ

抹茶ケーキ

材料【ケーキの型6号分】

- | | |
|---------------------------------|------------------|
| 薄力粉.....70g | 卵(Lサイズ推奨).....3個 |
| プレーンのスポンジケーキの場合は
薄力粉90gで作ると◎ | 砂糖.....90g |
| 抹茶.....20g | バター(無塩).....30g |

作り方

- ① バターを電子レンジで溶かす。
- ② オーブン180度で予熱をする。
- ③ 薄力粉と抹茶をふるう。
- ④ 卵を卵黄と卵白にわける。
- ⑤ 卵白に砂糖を半分くらい入れハンドミキサー(高速)にかけ角が立つくらいのメレンゲを作る。
- ⑥ 卵黄と残りの砂糖を泡立て器で混ぜる。
- ⑦ ⑥の中に薄力粉と抹茶を入れ、さらにメレンゲを少し入れゴムベラで混ぜる。
- ⑧ 残りのメレンゲを入れ、切るように混ぜる。
- ⑨ 溶かしバターを入れさっくり混ぜる。
- ⑩ ケーキを型に流し入れ、トントンして空気を抜く。
- ⑪ 予熱しておいたオーブンへ入れ、10分かけたのち、さらに160度20分かける。
- ⑫ ケーキが焼けたら15cmくらいの高さから落とし焼き縮みを防ぐ。
- ⑬ 型から取り出してケーキクーラーの上で逆さにして置き、粗熱をとる。
- ⑭ 粗熱が取れたらラップで包み冷蔵庫で冷やす。
- ⑮ 冷やしたら、お好みの材料でデコレーションする。



※ご利用者が食べやすいように、すなみ荘では一口サイズにケーキをカットしデコレーションしました。

編集後記

新年あけましておめでとうございます。昨年(2022年)はコロナ禍の中、オンラインピックも無事開催されました。すなみ荘でも規模を縮小したうえ行事をすることができ、ご利用者の楽しんでおられる姿を見ることができました。私は運動会の行事に参加し、ご利用者がボールを投げる姿や楽しそうにうちわを仰ぐ姿がとても印象に残っています。

2022年もご利用者の楽しんでおられる姿、行事の写真をたくさん掲載いたします。今年もどうぞよろしくお願ひいたします。

井藤

今年もインフルエンザウイルスとコロナウイルスの同時流行の懸念がありますが、昨年同様に感染対策を実施しております。

インフルエンザワクチンの製造数が昨年に比べて減少しており、数に制限がありましたが計画的に接種を進め11月~12月にて、ご利用者と職員の予防接種も完了しています。

今後についてはコロナワクチンのブースター(3回目の予防接種)が予想されます。

コロナウイルス感染流行、第6波も懸念されているので感染対策の徹底継続を行っています。何度も同じ内容の繰り返しですが、感染対策は重要となっていますので記載させていただきます。

感染対策

- ① 手洗い、うがいの徹底
- ② 正しいマスクの着用
- ③ 換気と加湿
- ④ インフルエンザワクチン接種、コロナワクチン接種(ブースター予想)



一時的な感染緩和にて胸をなでおろしていますが、本当に安心して過ごせる日常が来ることを祈っております。

インフルエンザワクチン接種

社会福祉法人 松友福祉会

すなみ荘

- 特別養護老人ホーム 〒723-0035 広島県三原市須波ハイツ二丁目3番1号 TEL:0848-69-0181・FAX:0848-69-1479
- ショートステイ 〒723-0035 広島県三原市須波ハイツ二丁目3番1号 TEL:0848-69-0181・FAX:0848-69-1479
- デイサービス 〒723-0035 広島県三原市須波ハイツ四丁目14番1号 TEL・FAX:0848-69-3268
- 居宅介護支援事業所 〒723-0035 広島県三原市須波ハイツ四丁目14番1号 TEL・FAX:0848-69-3269

高齢者福祉に関するお問い合わせや施設見学をご希望の方はお気軽にご相談ください。

<http://matsutomo.or.jp/sunamiso/>

すなみ荘

検索