

広報 すなみ



社会福祉法人 松友福祉会



須波ハイツ「あいあいキッズ」に参加して、小さな子どもたちと民生児童委員の方々と一緒に楽しく過ごしました。



オレンジアドバイザー

皆さん、オレンジアドバイザーをご存知ですか？
オレンジアドバイザーとは認知症介護に関する地域の身近な相談役であり、認知症の人やご家族を支援する道案内役です。すなみ荘には現在4名の有資格者が在籍しています。

現在入所中のご利用者の多くが認知症のサポートを必要としています。オレンジアドバイザーは、「気分転換」や「個人の尊厳を守る」といった認知症ケアの知識・技術の向上や、地域での認知症への理解を深めるために活動し、認知症のある人・支える人双方が安心して生活できる環境づくりに貢献していきます。



平成
29年度

プロジェクト活動報告

1班 サービス改善・向上

チーム

介護サービスの質の向上に向けた取り組みの中で、今年度は特に余暇活動や看取りケアについての活動を行いました。

余暇活動では、栄養課の協力のもと、スムーズジーや干し柿作りなどの調理実習や、演劇鑑賞など、ご利用者に気分転換をしていただけるような取り組みを実施しました。

看取りケアでは、研修の主催や必要物品の管理を行い、最期までご利用者の尊厳を保ってケアを行うための知識・技術の向上に努めました。

今後もしもご利用者に楽しく穏やかに施設での生活を送っていただけるよう取り組みます。



2班 安全・安心対策

チーム

施設内での感染症の蔓延を予防するため、職員が手洗い・うがいを中心とするようなポスターを作成して掲示したり、メンバーが中心となって、定期的にサイドレール清掃を行いました。

また、迅速かつ適切に感染症対策が行えるよう内部研修を三回開催しました。

また、施設では食事の際などに布おしぼりを使用していますが、業務負担の軽減と衛生面を考慮し、使い捨ておしぼりの検討を行っています。

今後もしも感染症予防に努め、ご利用者に快適に過ごしていただけるよう取り組みを続けてまいります。

3班 地域連携・情報発信

チーム

地域の福祉拠点となる事業所を目指し、主に広報誌作成、地域貢献活動の二つに取り組みました。

広報誌作成ではもつとすなみ荘のことを知って頂ける様、ご利用

者の日々の様子の写真を増やし、介護サービスなどの情報を掲載しました。また、誰にでも分かりやすい広報誌にするため話し合いを重ね、ご好評をいただくことができました。

地域貢献活動では、町内清掃への参加の他、幸崎と須波ハイツでの健康教室にも参加させていただきました。

今後とも地域の皆様への情報提供や意見交換を図ってまいりたいと思います。

4班 魅力ある職場づくり対策

チーム

快適に働ける職場づくり・施設づくりのために、他施設の見学を行いました。食堂や風呂・トイレ等の設備を確認し、自施設の課題を抽出し、工夫・改善できる点を協議しました。

また、安全・安心なサービスを提供するためには、職員自身がストレスを溜めないよう、職場の雰囲気向上も欠かせません。「カレーの日」を設け、多職種が一緒に調理を行い、多くの職員が参加して楽しく食事をしました。

今後、働く意欲・組織力を高め、ご利用者に安心して生活をして頂けるよう取り組みとともに、ご家族や地域の皆様にもすなみ荘の

魅力を知っていただけるように努めてまいります。

5班 在宅



デイサービスでは限られた時間の中でご利用者の送迎を行っています。しかし、一人暮らし、高齢者世帯、同居の家族が送迎時間がない、認知症の人等が原因で、迎えに行っても準備が出来ていないご利用者が増えてきました。そこで居宅内介助（着替え、ベッドからの移乗、電気やテレビの消灯等）を行うことでデイサービスの利用に結びつけることとしました。ご利用者によって介助内容や時間も異なるため、居宅内介助に要する時間を計測することで、送迎の順番や配車の検討、個別対応の仕方を統一しスムーズに送迎が行えるようにしています。

今後もしも家族やケアマネと連携をとりながら、居宅内介助を積極的に行うことで閉じこもりや外出機会のない人にもデイサービスを利用していただけるよう努力していきたいと思っております。

2階と3階を 分離した ユニット式介護に チャレンジ

すなみ荘の特養は定員90名という、近隣では一番大きな入所施設です。

近年、身体状況が重度化されたご利用者が多くなり、限られた職員数の中では個別的支援が難しい状態となってまいりました。そのため本年4月から、介護職員を各階に固定して配置し、2階のご利用者(38名)、3階のご利用者(52名)をそれぞれ「ソフト面で質の高い介護」をめざすユニット式介護に挑戦しています。

ご利用者の笑顔が増え、職員にとっても働き甲斐のある職場となるよう努めてまいりますので、ご理解、ご協力をお願いします。

お気づきの点があれば遠慮なくご指摘ください。



生活相談員が 増えました



平成30年4月から、すなみ荘(特養・ショート)の生活相談員を3名体制(1名増)とし、名称も介護支援課から生活相談課になりました。介護支援専門員の1名と合わせ4名体制で心機一転、ご利用者やご家族のご要望に応えるべく励んでまいります。

土曜日も終日、入所のご相談やショートも送迎を行うことが出来るようになりましたので、気軽にご相談下さい。

《お知らせ》

平成
30
年度

介護保険制度改正に伴う 利用料の変更について

平成30年4月1日より実施された介護保険制度改正に伴い、事前の案内どおり、利用料金が変更されました。

改正前と比べ、負担額が若干増えることとなりましたが、何卒、ご理解ご協力をお願いいたします。

新任職員の紹介



看護課長 亀川 奈津子

今までは松尾内科病院にて看護師を18年続けてきました。特別養護老人ホームでの勤務は初めてで不安も多ありますが、温かいスタッフに囲まれ、少しずつ成長していければと思っています。よろしくをお願いします。



栄養士 井藤 真衣

このたび栄養士として入社致しました井藤真衣と申します。ご利用者様に笑顔が届けられるよう、美味しい食事を作っていきたいです。仕事に慣れないこちらはご迷惑をおかけしますが、よろしく願い致します。



生活相談課長 城平 敏彦

4月からすなみ荘へ異動になりました。城平です。これまで同法人のいろいろな施設や事業所で働かせて頂き、その知識や経験を活かしていけるようにすなみ荘の一員として頑張りたいと思います。

ご利用者の日常

節分



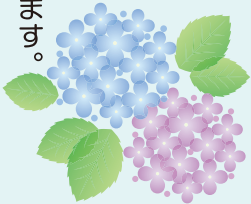
三原市内中心部には「鬼の豆」という風習があります。すなみ荘の節分では、職員の子どもたちが「鬼の豆くーださい」とご利用者のところへ訪ねてきました。小さなお客さんに、「かわいいなえ」と優しく声をかけながら、鬼の豆(お菓子)を渡して下さいました。

満開の桜を見ながら皆で桜餅をいただき、春を感じました。



外でお花見

お正月



約30個分

栄養課 おやつレシピ

ココロミニ カステラの作り方

- ①生地をボウルに混ぜておく。
- ②たこ焼き器を温め、油をぬり、生地を穴の半分くらい入れる。
- ③生地の中にあんこ(かいらん)を入れ、上、下両方の生地を重ね合わせるようにくっつける。
- ④ココロ餅と整えながら焼き、キツネ色に焼いたらできあがり。



材料

- ホットケーキミックス …… 200g
- 卵 …… 2個
- はちみつ …… 大さじ4
- みりん …… 大さじ3
- 牛乳 …… 大さじ4
- 砂糖 …… 大さじ1
- サラダ油 …… 適量

お好みで

抹茶の粉末や食紅、あんこ等

ご利用者と一緒に「ベビーカステラ」作りを行いました。抹茶とピンクの食紅で色づけた生地を、春を感じられるようにしました。たこ焼き器で生地を焼く工程では、「私の方が上手よ」と器用な手つき。生地の中にはつぶあんといもあんも入っていて、優しい甘さです。皆さんで美味しくいただきました。

地域貢献活動

須波ハイツ 介護予防・健康教室

3月28日、須波ハイツ集会所で開催されました。初めての参加で手探りしながら考えた内容でしたが、頭の体操・音楽に合わせたリズム体操の他、吹き戻しや水あめを利用した口腔体操などを紹介させていただき、楽しく介護予防を行うことができました。どなたでも参加できるような内容で、今後も地域の健康増進に貢献していきたいと思っております。ご参加・ご協力ありがとうございました。





特別養護老人ホームすなみ荘



のど自慢&茶話会

テーブルコーディネートをして、華やかに開催です。
マイクを持つと表情も引き締まります。
歌を聴きながら、ドーナツと紅茶をいただきました。



花見会

彼岸法要



寝たきりのご利用者に
多く参加していただき
ました。
優しい大正琴の音色に
涙する方も…

行事予定 特養

- | | |
|---------------|--------------|
| 4月11日 花見会 | 6月2日 踊り鑑賞 |
| 29日 春祭り | 7月4日 そうめん流し |
| 5月16日 ぽかぽかカフェ | 11日 盆法要 |
| 19日 須波小運動会見学 | 8月1日 調理実習 |
| 23日 マジックショー | 14日 須波ハイツ夏祭り |
| 30日 調理実習 | 22日 すなみ荘夏祭り |



抹茶会

介護老人福祉施設サービス評価 日常生活援助サービス (4) 寝たきり防止

項目名	設問	評価	具体的な実施内容
① 寝・食分離	寝たきり防止が徹底され、少なくとも寝・食分離が行われていますか?	B	安静が必要な人を除いて、食事は、ベッド以外の場所で取れるようにし、食事以外でも車椅子へ移乗介助を行い、寝たきりにならないように取り組んでいる。
② 総臥床時間減少の努力	一日総臥床時間を減少する努力が行われていますか?	A	起座時間を伸ばすように訓練を取り入れ、個々の状態にあった車椅子を利用し、休養以外でベッド上に常時寝ていることがないように取り組んでいる。

アルバム



楽笑会

歌に、踊りにいつも楽しませて
いただいております。
また、お待ちしております。

鳥が巣穴から出入りするのを発見。
綺麗な巣が出来てました。
巣立った後かと思っていたら、
なんと卵が!!
親鳥がしっかりと温めてました。
(四十雀かな?)



巣箱を開けて ビックリ!!

要介護の方

営業時間が変更となりました!!

4月より**9:20~15:30**までに変更となっています。

通所介護サービス自己評価

(すなみ荘デイサービスセンターでは介護サービス提供の向上を図るため自己評価を実施しています。)

自己評価	○…実施できている △…実施できているが不十分 ×…実施できていない
ボランティア・地域住民	地域での介護教室の開催や、介護社会への参加等、地域との交流に努めていますか? ○
サービス内容の紹介	利用申込書又はその家族に対して、重要事項の説明を行う際、重要事項説明書の他にパンフレットを用意するなど分かりやすい説明に配慮していますか? ○



すなみ荘居宅介護支援事業所



水分と認知症って関係あるの?!
平成30年3月16日、幸崎コミュニティセンターに「特別養護老人ホームすなみ荘」の栄養士と介護員を招き、介護予防教室を開催しました。

① 身体から必要な水分が抜けてしまうと頭がボーッととなり判断力や記憶力が低下する。

② 慢性化すると認知症に繋がる可能性がある。

③ 水分摂取は認知症の重度化を予防するための大きな一歩。

以上の3点を参加者の皆さんと学びました。
しっかりと水分を摂って認知症を予防し、毎日健康に過ごしましょう。

★元気になる会★
(幸崎「ミゼン」)



すなみ荘デイサービスセンター



鬼退治ゲーム

「節分」で欠かせないのは、豆まき。
かわいい鬼が？皆さん、気を遣いながら？
しっかりと豆、紅白の玉を
投げていました。

作品づくり



皆さんで桜の花を作りました。
ホールが春一色？

行事予定 デイ

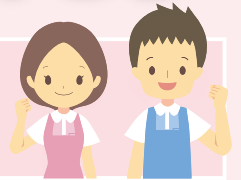
- 5月 健康教室(熱中症)
- 6月 防災訓練(風水害・地震避難訓練)
ミニ調理実習
- 7月 七夕・夏祭り
- 8月 人権学習

利用者の方々の作品を
展示しています。



みんなの ぎゃらりー

すなみ荘デイサービスセンターは、一日体験利用・見学を行っています。
気になる方は、担当ケアマネまたはすなみ荘デイサービスセンターへご連絡ください。
連絡先：69-3268 担当：木村・青野



介護サービス自己評価表 すなみ荘

項目	評価
サービス担当者会議を開催しない場合の対応	実施
経過記録の作成	実施
各サービス提供機関が作成した 個別援助計画の収集	実施
モニタリングの実施	実施

介護保険サービス紹介



**特定施設
入居者生活介護**
有料老人ホームなどに入居している人が、施設で食事や入浴などの介護や日常生活の世話などの提供を受けます。

職員人事異動のお知らせ

平成30年4月1日付

所属	氏名	新	旧
昇格			
すなみ荘	青野 美佐子	すなみ荘デイサービスセンター 管理者(課長)	すなみ荘デイサービスセンター 管理者(係長)
すなみ荘	大下 直美	特別養護老人ホームすなみ荘 健康推進室長(主任)	特別養護老人ホームすなみ荘 健康推進室長(副主任)
すなみ荘	奥野 天志	特別養護老人ホームすなみ荘 主任看護員	特別養護老人ホームすなみ荘 副主任看護員
採用者			
すなみ荘	亀川 奈津子 新採用	特別養護老人ホームすなみ荘 看護課長	—
すなみ荘	井藤 真衣 新採用	特別養護老人ホームすなみ荘 栄養士	—
すなみ荘	久保田 里枝 本採用	特別養護老人ホームすなみ荘 介護員	特別養護老人ホームすなみ荘 非常勤職員
すなみ荘	川崎 友美 本採用	特別養護老人ホームすなみ荘 機能訓練指導員	特別養護老人ホームすなみ荘 非常勤職員

平成30年度 年間行事食予定

- 4月 花見弁当・春祭り
- 5月 端午の節句・野外食
- 6月 氷のついたち・夏越しの節句・新箸の祝い
- 7月 七夕(そうめん流し)・土用の丑の日
- 8月 お盆(精進料理)
- 9月 重陽の節句・敬老・月見・彼岸(おはぎ)・抹茶会
- 10月 秋祭り・亥の子・十日夜
- 11月 神迎えのついたち・握り寿司
- 12月 餅つき(ぜんざい)・クリスマス忘年会(ケーキバイキング)
冬至・年越しそば
- 1月 おせち料理・七草粥・鏡開き・抹茶会
- 2月 節分行事・初午・旧正月
- 3月 桃の節句・彼岸(おはぎ)
- 毎月 手作りおやつ



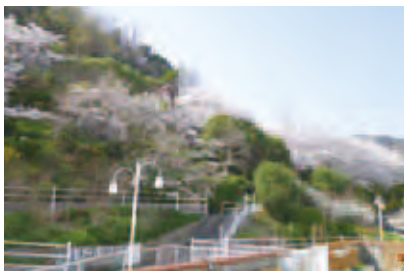
ご奉仕

- 信時様
- 大野様
- 仲好会様
- 楽笑会様

ご奉仕ありがとうございました

実習受け入れ校

- 尾道福祉専門学校 (介護実習)
- 呉高等技術専門学校 (介護福祉士実務者養成研修)
- 広島県立総合技術高等学校 (中高生社会福祉施設夏期体験学習)
- 県立広島大学 (社会福祉実習)
- 広島国際大学 (社会福祉援助技術現場実習)
- 広島文教女子大学 (管理栄養士実習)
- 広島女学院大学 (管理栄養士実習)
- 福山大学 (管理栄養士実習)



早春から初夏にかけて、すなみ荘の裏山「いこいの丘」は一気に色彩豊かになります。レンギョウ、ユキヤナギ、桜、ツツジ：外に出ると陽の光や南風に心地よい刺激を受けて、いつもよりお喋りになるご利用者も。普段は写真を撮られるのが苦手な方も、カメラに向いてニッコリ。次号も、笑顔いっぱいの様子を届けたと思います。

(K)

編集
後記

社会福祉法人 松友福祉会



すなみ荘

- 特別養護老人ホーム 〒723-0035 広島県三原市須波ハイッ二丁目3番1号
TEL: 0848-69-0181・FAX: 0848-69-1479
- ショートステイ 〒723-0035 広島県三原市須波ハイッ二丁目3番1号
TEL: 0848-69-0181・FAX: 0848-69-1479
- デイサービス 〒723-0035 広島県三原市須波ハイッ四丁目14番1号
TEL・FAX: 0848-69-3268
- 居宅介護支援事業所 〒723-0035 広島県三原市須波ハイッ四丁目14番1号
TEL・FAX: 0848-69-3269

高齢者福祉に関するお問い合わせや施設見学をご希望の方はお気軽にご相談ください。

<http://matsutomo.or.jp/sunamiso/>

すなみ荘

検索



「魅力ある福祉・介護の職場宣言ひろしま」
認定事業所